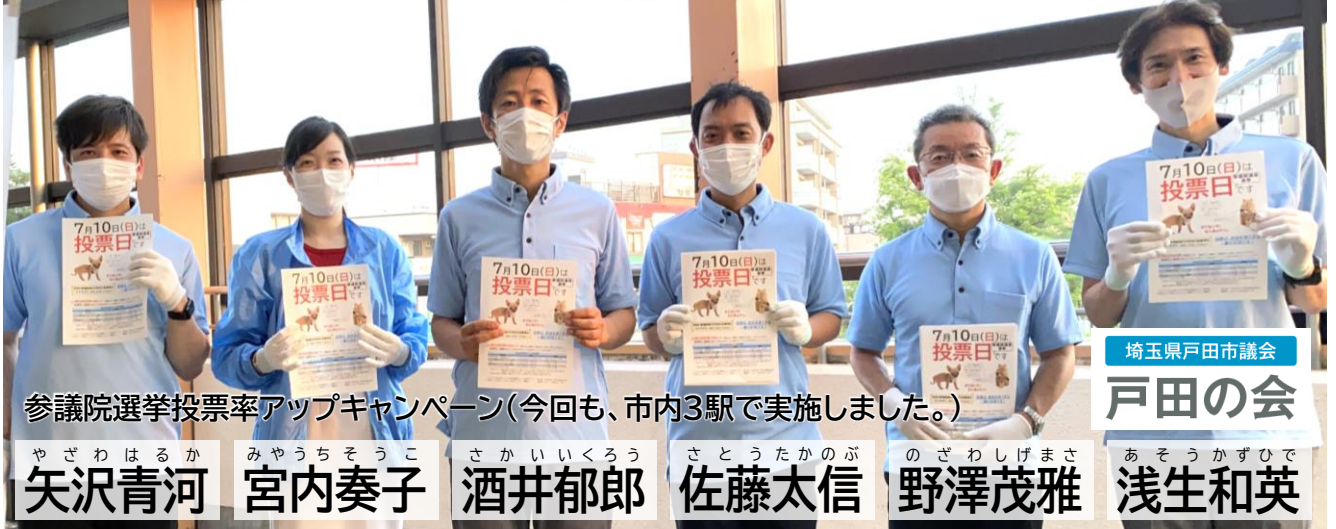


こんにちは!戸田の会です。

戸田市議会会派 戸田の会レポート Vol.20(2022年9月発行)



参議院選挙投票率アップキャンペーン(今回も、市内3駅で実施しました。)

やざわはるか
矢沢青河

みやうちそうこ
宮内奏子

さかいいくろう
酒井郁郎

さとうたかのぶ
佐藤太信

のざわしげまさ
野澤茂雅

あそうかずひで
浅生和英

埼玉県戸田市議会
戸田の会

【安倍元首相のご冥福をお祈り致します。】

安倍元首相が凶弾に倒れ、亡くなりました。一般市民の前に立って政策を述べ、支持を訴える、選挙という制度には、常にこのような危険がつきまといまいます。元首相ご自身も当然、その危険を承知の上で街頭に立ち続けたことでしょう。

日本に隣接する独裁国家の人々の惨状を見るにつけ、選挙というのは大変優れた制度であると感じます。平和的に政治家を交代させることができる、議員の顔ぶれを入れ替えられるという選挙の機能は、わが国の強さの根源と言えるでしょう。この制度が危機に瀕する今こそ、選挙の意義、投票所に足を運ぶ意義をますます広めていきたいというのが私たちの考えです。

変える？
変えない？

中学校の制服 ~負担削減や多様化~

中学校制服はYシャツ等含め、約4万円。「金額が高すぎる」、「私服でよいのでは」、「指定店が少なく買いづらい」等の声も聞かれます。

さいたま市のある高校では、これまでの制服の他、ユニクロの製品(ジャケット、スラックス)の中から好きなアイテムを自由に選んで着られる制度が始まりました。つくば市のある学校では、スカート・スラックスの自由化を導入しています。戸田市では、大型店(イオン等)での販売拡大や、数年前からジェンダーレス化(男女の区別を行わない)の一環で、女子もスラックスを着用できるようになりました。

今後さらに、多様化の時代に合わせ、教育現場の固定観念や旧態依然としたルールを見直していくことも必要であると感じます。今回のアンケートで皆さんの声をお聞きしたいと考えています。ぜひご協力ください。



学校に関するご意見対応

「年数回のプールのため、指定水着を何度も購入している。」

学校プールの指定水着等(水着、帽子、ラッシュガード)は約6千円の負担になります。該当の学校によると、現在は家庭にある水着も利用できるようになっており、その旨を学校から保護者へ通知して頂きました。

今後は、市内全校で水着の自由化を要望してまいります。



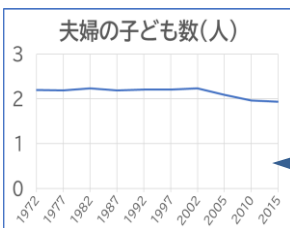
酒井郁郎

代表・無所属・4期
1975年3月4日生
【経歴】東京大学
医学部卒業・修了、
マッキンゼー(経営
コンサルタント)、
(株)ポピンズ(保育)、
医学教育事業

少子化には結婚支援！

【背景】少子化問題が深刻化、日本の最重要課題とされています。少子化の原因は「結婚を希望するにもかかわらず出会いが無い」こと。先進自治体では、出会いの場の創出や、結婚希望者へのコーチングによる「結婚力」向上など、強力に後押しすることで効果を上げています。

戸田市の損得ではなく、日本の未来のために力を入れて取り組むべきと考えます。



核攻撃への備えを急げ

【背景】中国、ロシア、北朝鮮の独裁型侵略国家と隣接する日本は、世界最悪の危険地帯の1つです。核攻撃が現実的な脅威となる一方、諸外国と比べて大きく劣るのが「核への備え」。核シェルターや避難場所、備蓄品の確保、市民への啓発強化が早急に必要と考えます。担当部長によれば、平和教育の見直しなど啓発には着手しているものの、それ以外はほぼ未定。早期の対応を求めています。

50年間、ほぼ減っていない。
→結婚を増やすのがカギ！

公共施設の複合化で地域の課題解決を！

▼戸田市「公共施設再編プラン」の時期

第1期 2017~ 2025年	第2期 2026~ 2035年	第3期 2036~ 2045年
戸一小、東小中、少年自然の家、白田の湯など	美谷本小、美谷中、西部福祉センターなど	その他小中学校(芦原小、戸田中除く) スポセンなど

浅生 西部地域にとって百年に一度のまちづくり、課題解決のチャンスが近づいています。公共施設更新は包括的に実施すべきであり、計画策定には構想段階から住民参画が重要です。①公共施設再編は、②美谷中、美谷本小、笹目小の建替えは、

③美谷中と西部福祉センターの複合化は、④学校再編では地域住民との意見交換会実施を。

企画財政部 ①人口増加や市民ニーズを考慮し、柔軟に施設のあり方を検討する、②概ね美谷中は10年、美谷本小・笹目小は10~15年の建替えが目標、③合築以外にも様々な観点から複合化を検討する。教育委員会 ④複合化や再編は全庁的な課題として研究する。

その他の質問 Q.公園のトイレ和式から洋式化を。 A.対応すべき喫緊の課題である。 Q.浸水に備え公園地下に貯留地を。 A.雨水流出抑制の対策を研究する。



浅生和英

幹事長・無所属・2期
【経歴】法政大学卒業、山一証券、美容室VASE
【資格】社会福祉士
精神保健福祉士
【議会】文教・建設委員会(委員長)



佐藤太信

無所属・2期
【経歴】中央大学、大正大学院卒業・修了、東京電力(株)、児童福祉施設、乳幼児教育相談、スクールカウンセラー
【資格】臨床心理士

認知症対策の推進を！

佐藤 戸田市では65歳以上の高齢者の1割、約2,300人が認知症と見込まれている。①認知症の危険因子として難聴があげられる。今後、増加すると考えられる加齢難聴への対策は、②認知症サポーター受講後、活動を希望される方が約300人いる。認知症や家族のニーズに合った支援につなげる「チームオレンジ」の構築を、



認知症サポーター

③認知症対策を推進する条例の制定を、④地域資源マップに活用しやすい買い物や移動支援などの情報掲載を、⑤介護事業者のBCP(業務継続計画。災害や感染に備える計画。)作成後の行政の関わりは。健康福祉部 ①高齢者ご本人やご家族が「気づき」のきっかけとなる周知方法等を考える、②認知症サポーターとご本人をつなぐ仕組みづくりの中で検討する、③条例の制定を検討する、④浦安市や埼玉県の地域資源の活用ガイドを参考に有益となるよう検討する、⑤BCPの見直しを行っているか、職員への周知や研修など実施しているか確認する。



やざわはるか 矢沢青河

無所属・2期
1986年5月21日生
【経歴】鹿児島大学卒業、FM放送局、埼玉県議秘書7年(菅原文仁現市長)
【所属】消防団(第七分団)、防災士

障害者雇用の促進を!

▼特別支援学校高等部卒業後の進路(令和2年度)

施設等入所・通所(60.7%) 就職等(32.0%)
進学(1.7%) / 教育訓練機関(1.5%) ↑

▼県内の就労継続支援の定員・施設数・人口比

自治体	人口(万人)	就労継続(定員[施設])		AB計(千人対)
		A型	B型	
新座市	16.6	40[1]	198[9]	1.4
朝霞市	14.2	-	196[8]	1.4
戸田市	14.1	20[1]	95[5]	0.8
ふじみ野市	11.3	-	191[9]	1.7
富士見市	11.2	30[2]	97[5]	1.1
八潮市	9.3	37[2]	100[5]	1.5
和光市	8.4	-	75[2]	0.9
志木市	7.6	-	122[6]	1.6
蕨市	7.4	-	89[4]	1.2

【背景】 支援学校卒業後の進学率は1.7%、9割以上が施設や就職等に進み、社会を出てからの選択肢は多いとはいえません。

特に民間の障害者雇用は、現在の国の制度では増えづらく、自治体の中には積極的に民間へ働きかける事例も増えています。

優先調達

成田市 発注可能な業務・物品を市内に共有
朝霞市 役所内で毎月展示販売会を実施
ふじみ野市 保育所のおやつを調達。

一般就労(民間)

三條市 市職員がアプローチして、(株)スタートライン(戸田市内で屋内農園型施設を展開)と協定締結が実現。今秋障害者雇用支援サービスを開設し、今後約100名の雇用創出を見込んでいる。
JR東日本 高架下の有効活用の一環で、大宮駅北に民間と連携した省エネ屋内レタス農園を設置

就労継続の人口比が少ない戸田市は、障害を持つ方の働く場所・居場所づくりを積極的に取り組んでいかなければなりません。

ボートのまちづくり!

野澤 ボートに親しむ事業の現状は。
市民生活部 戸田ボートコースや彩湖でのボート教室、カヌー教室等で、市民がボート等に触れる機会を提供している。
野澤 「ボートのまち戸田」へ向けて、ボートに触れ、ボート競技人口を増やすことが重要。クラブチームの育成や、市民参加イベント、エルゴメーターの活用、大学



ボート部との交流を推進して欲しい。
野澤 戸田公園駅から戸田ボートコースまでの「ボートのまちづくり」について。
市民生活部他 ボート競技を意識して、戸田公園駅西口に炬火台、ボートのバスシェルターと照明灯を、アクセス道路に案内サイン、エイトモニュメントを設置している。今後は、ボートを通して、地域活性化に繋げるために、ボート関係の大学や企業、町会、団体などで構成するコンソーシアム(協議体)を立ち上げる。
野澤 コンソーシアムにおいては、市民が心から「ボートのまち戸田」と思えるようなまちづくりの計画と実行を期待する!



のざわしげまさ 野澤茂雅

無所属・1期
【経歴】東京理科大学卒、システムエンジニア、IT関連会社代表、保育園保護者会後援会会長、小中学校PTA会長、町会副会長

子供から大人まで切れ目ない発達障害支援を!

宮内 発達障害の子供は増え続けているが、任意の5歳児発達健診でリスクの高いお子さんを確実に受診に繋げる工夫は?
福祉保健センター 幼稚園や保育園、特に気が付きやすい保育士との連携を強化する。
宮内 大人の発達障害支援は?また、切れ目ない支援のために「サポート手帳(発達の記録の手帳)」の活用を!
健康福祉部 基幹相談支援センターで相談を受けている。「サポート手帳」もさらに活用を進めていく。

国民年金の産前産後免除制度の周知徹底を!

宮内 国民年金第1号被保険者が出産した際に、一定期間の国民年金保険料が免除される制度について周知が足りていないと思うが、対策は?
健康福祉部 「広報戸田市7月号」へ掲載し周知していく。また、母子健康手帳の交付や出産育児一時金の申請手続きの機会を活用してチラシの配布を行い、周知をさらに強化する。



みやうちそうこ 宮内奏子

無所属・1期
【経歴】慶應大学文学部英米文学科卒業、翻訳者として特許事務所・翻訳会社に勤務後独立
【資格】英検1級、TOEIC970点

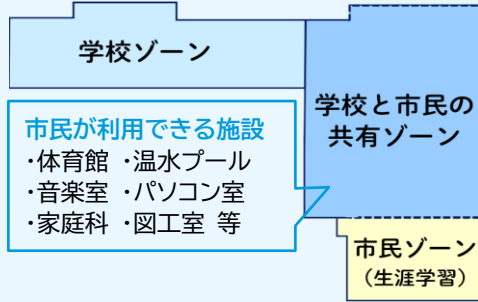
100年に一度
のチャンス!

戸田市西部のまちづくり

【公共施設リニューアル
研究班(第2回提言)】

美笹地区の公共施設リニューアル※に向けた提言を連載しています。小中学校の理想は「地域と共にある学校」です。全国的に建替えなどに合わせて地域住民に役立つ学校づくりを行う事例が数多くみられます。今回その一例をご紹介します。 ※2026年~2035年、美谷本小、笹目小、美笹中、西部福祉センターなどが再編対象

⇒菅田南小学校
市民共有ゾーン



千葉県八千代市の萱田南小学校の事例

- 学校で使用しない時間帯は市民に開放。施設が地域のシンボルに
⇒ 学校と地域コミュニティ施設を別々に整備するのは大きなムダ。質の高い共用施設を作り、エリアや時間帯で使い分けるのが正解!
- 将来、児童数が減った時には全館生涯学習施設等として活用予定
⇒ 戸田市でも近い将来、児童数の減少が見込まれます。転用を考えた施設づくりが大事!
- 民間が施設の建設、清掃業務や植栽管理、スポーツ施設の運営、学校の用務員業務などを実施
⇒ 民間のノウハウを生かし、質の高いサービスを低価格で実現!

垣根を越えた
発達支援を!

あすなろ学園視察(5/18)

発達の遅れが気になる未就学児の保育(療育)を行っている「あすなろ学園」は、療育の中核を担う、市唯一の「児童発達支援センター」です。戸田市から年間5000万円程度の補助を受け、家族・事業所への相談・支援や関連機関との連携を進め、身近な保育所等で療育を受けられる地域づくりを推進しています。



課題1 建物の老朽化:築44年。建替え時期が迫っています。

課題2 地域療育の推進:年齢・部局による支援の分断を越えて、戸田市全域の療育をカバーするには、人員や専門家人材、立地(美女木)、連携機能など、一学園が担うには限界があります。

⇒ **案1** 現状のまま「あすなろ学園」が療育の中核を担う

案2 機能分担により、「あすなろ学園」は療育施設のまま、市全体の相談・支援等を「福祉保健センター等」が担う

案3 建替え統合し、幼児~若者の療育部署を目指す(例:パレット)

社会全体で受け入れる「インクルーシブ」の理念としては、市内の各園で受け入れることが理想です。ぜひ皆様のお考えをお寄せいただければ幸いです。

先進事例 愛媛県四国中央市

子ども若者発達支援センター「パレット」

部局が跨る幼児~若者までの相談・療育等の総合支援を一つの施設で行える。

パレット 保育士、精神保健福祉士、作業療法士、保健師、公認心理師、言語聴覚士など	
総合相談 (0歳~39歳まで)	放課後等デイ (主に学齢期)
児童発達支援 (未就学児)	発達支援 etc. (その他)

巡回相談・講座など ↑ ↓ 総合的な相談・支援



戸田の会
会派モニター

政策アンケート募集中!

「会派モニターに登録していただいた方」にアンケートをお願いしています。左のQRコードからアンケートへお答えください。アンケート例:「制服は必要?」、「公共施設に求めるものは?」など



市政に関するご意見をお寄せください

- ① ホームページ todanokai.com
- ② メール info@todanokai.com
- ③ 電話・FAX 048(871)6391
- ④ 郵送 〒335-0034 戸田市笹目5-4-15